

Звіт за результатами вивчення особливостей адаптації до освітнього середовища першокурсників Чернівецького національного університету

Радчук Валентина,

Кандидат психологічних наук, доцент,

Завідувач кафедри Практичної психології,

Керівник Соціально-психологічного центру ЧНУ



Загальна інформація

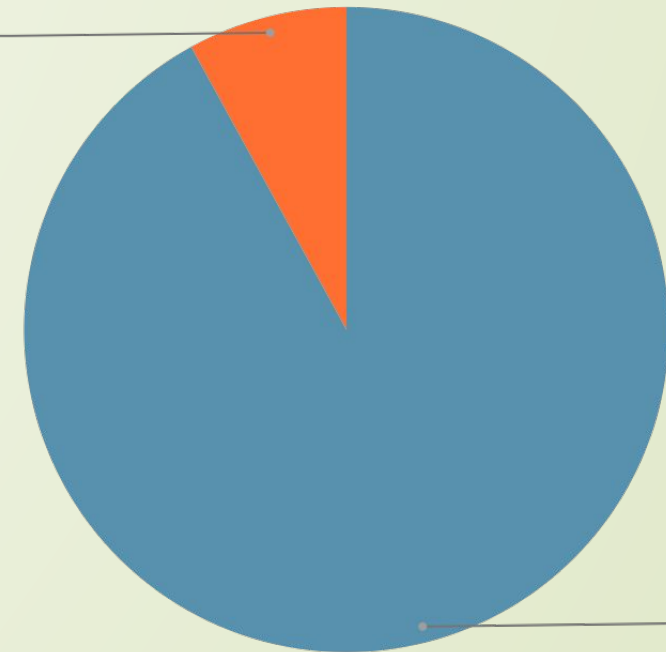
- З метою вивчення особливостей адаптації першокурсників як до умов навчання, так і до взаємодії із викладачами, куратором, однолітками та різноманітних інших чинників в жовтні – листопаді 2023 року було проведено електронне анкетування.
- Всього в анкетуванні взяли участь 476 респондентів, серед яких 68% дівчат, 32% – хлопців.

Цікавість навчання

- На питання, чи цікаво навчатись в університеті, значна кількість відповіли ствердно – 92%.
- Як бачимо, тільки 8% сумніваються в цікавості навчання.
- Слід зазначити, що жодної негативної відповіді не вказано.

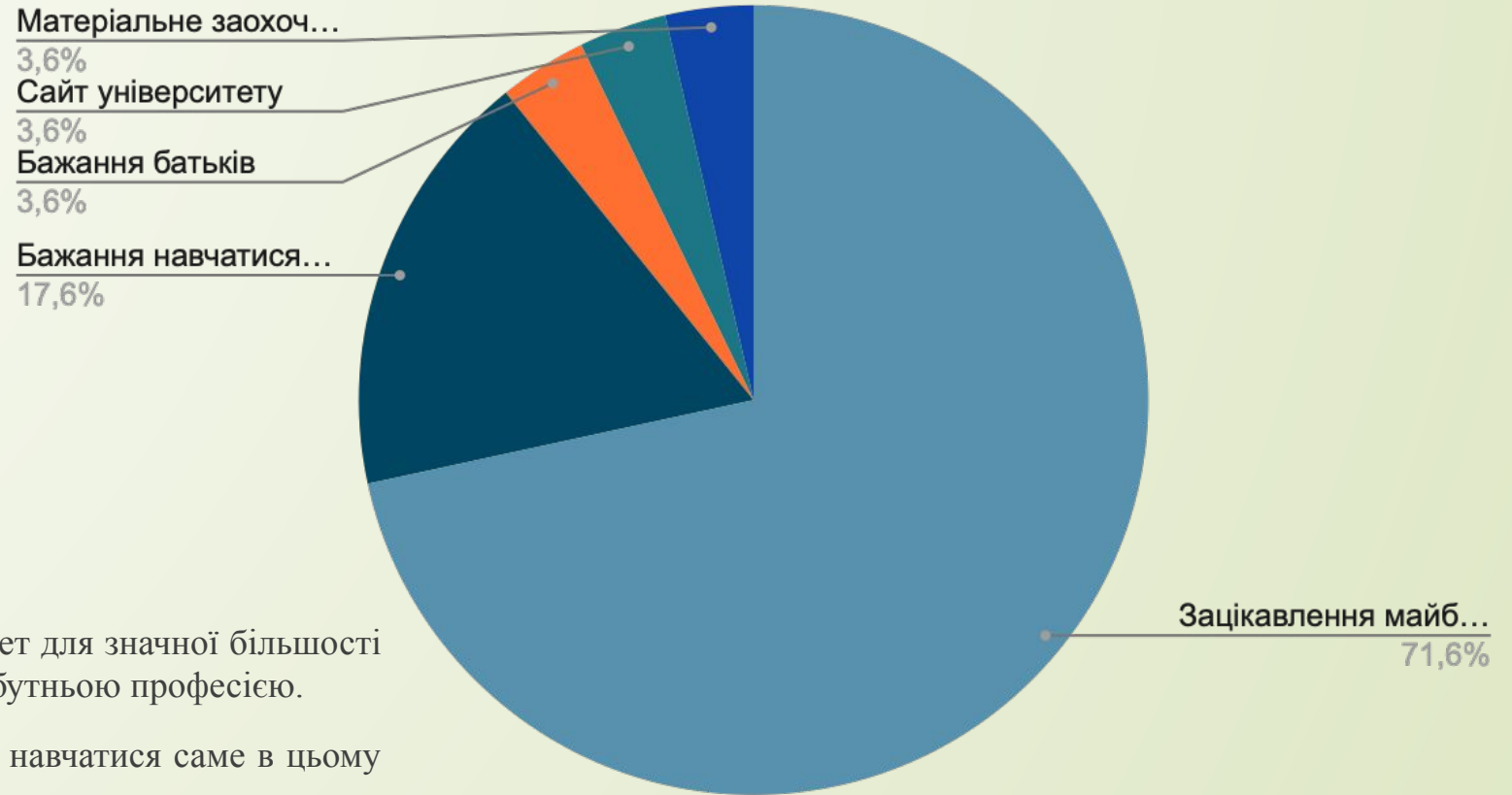
Чи цікаво Вам навчатись в університеті?

Сумніваюсь
8,0%



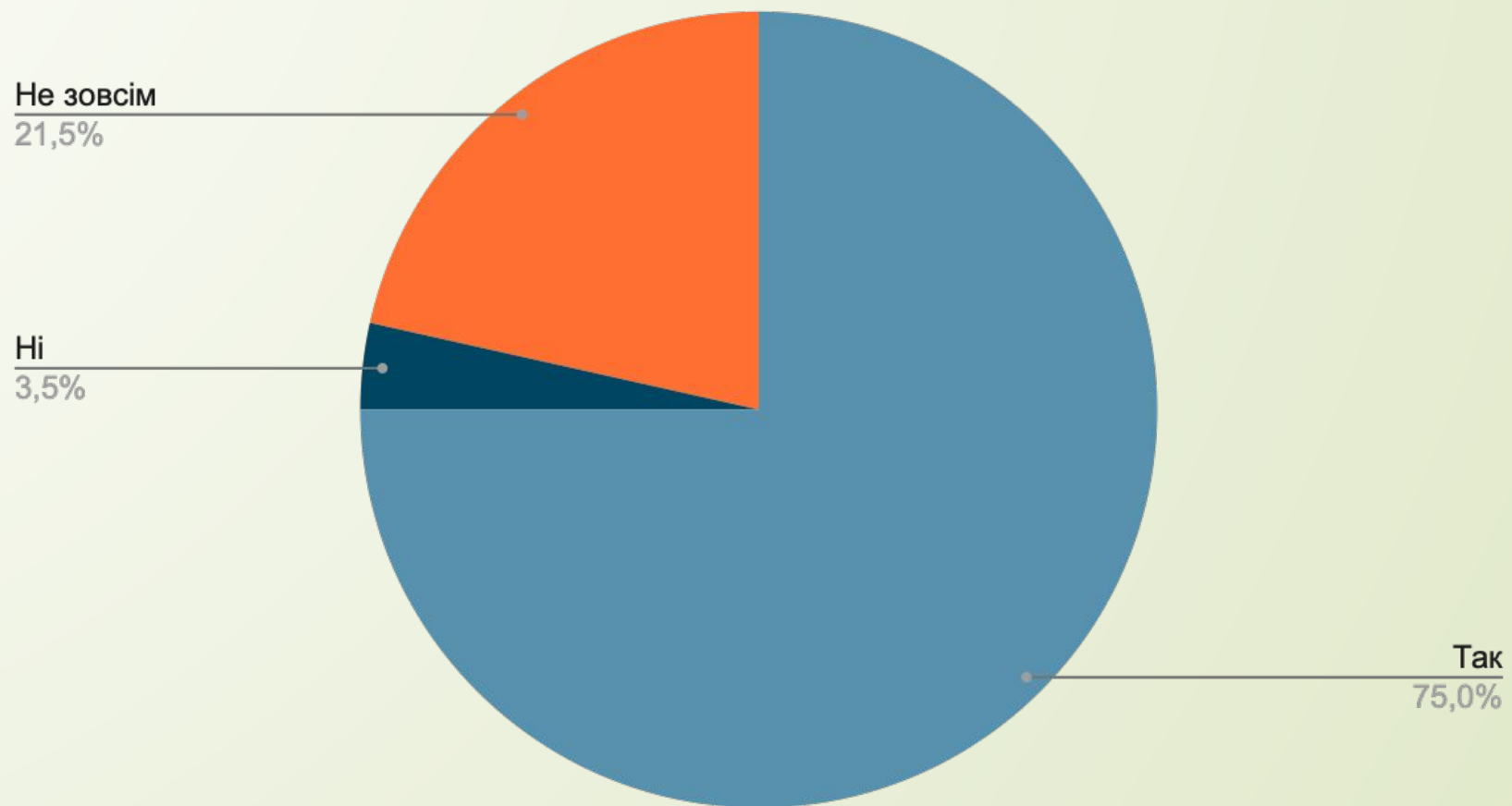
Так
92,0%

ПОШТОВХ ДО ВСТУПУ В УНІВЕРСИТЕТ

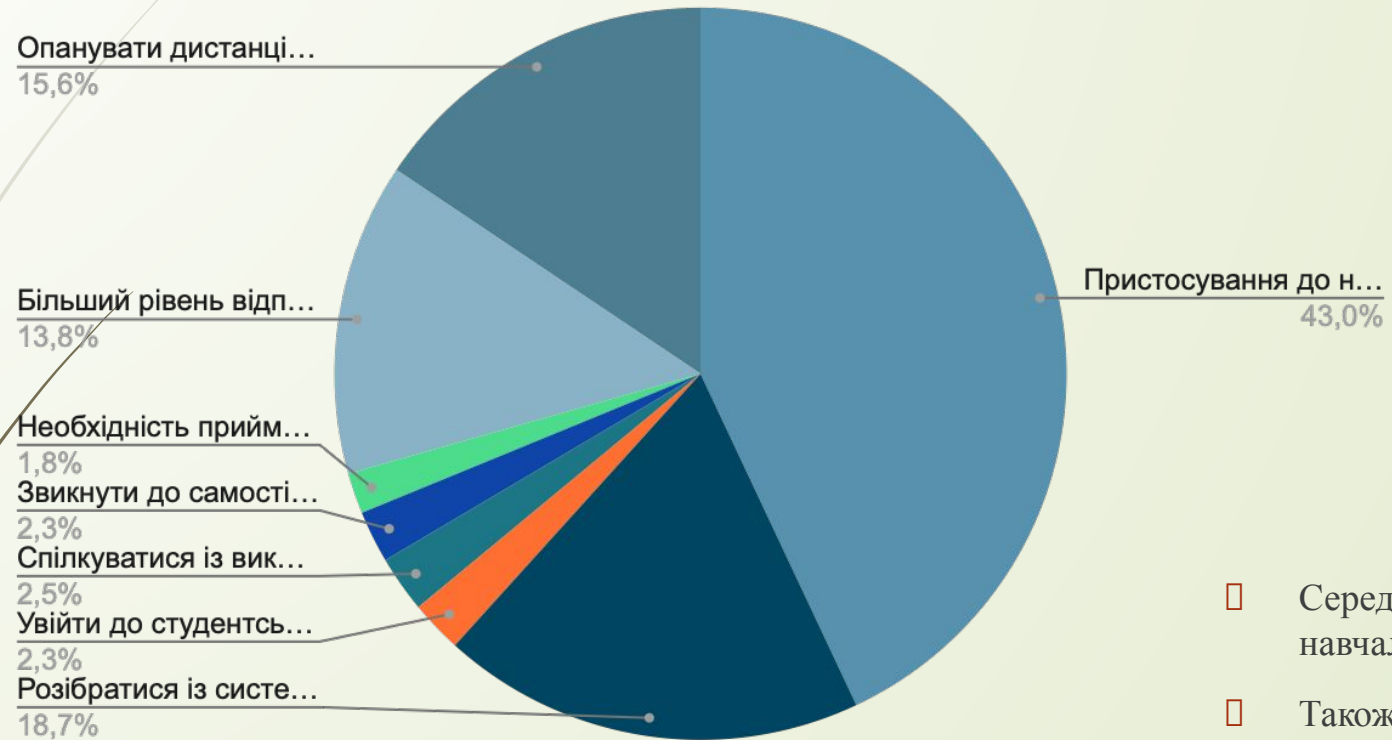


- Поштовхом до вступу в університет для значної більшості (майже 72%) є зацікавленість майбутньою професією.
- Майже 18% відзначають бажання навчатися саме в цьому вищому навчальному закладі.
- Майже по 4% отримали наступні чинники: бажання батьків, сайт університету, матеріальне заохочення.

Задоволення процесом навчання

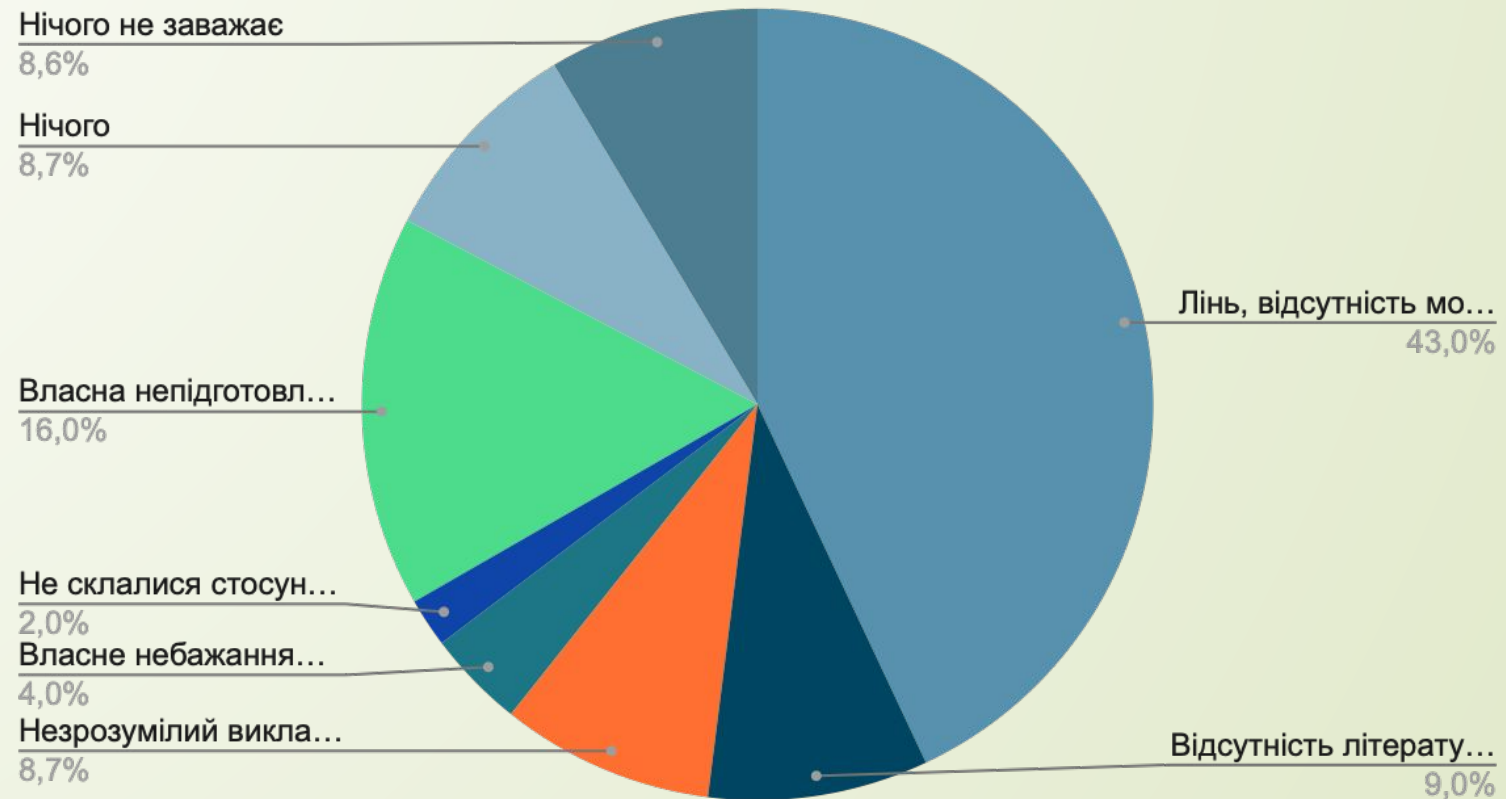


Труднощі під час навчання



- ❑ Серед них виокремлюють пристосування до навчальних вимог.
- ❑ Також, необхідність ознайомлення із системою оцінювання.
- ❑ Студенти відзначають труднощі що виникли під час навчання в університеті.

Перешкоди у навчанні



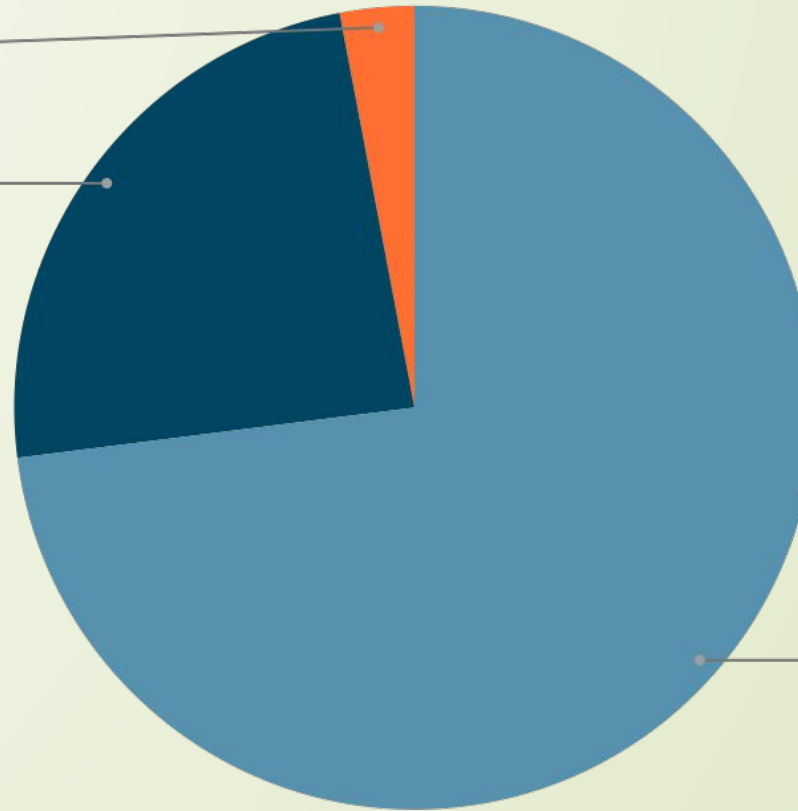
Відвідуваність занять

Часто пропускаю за...
3,0%

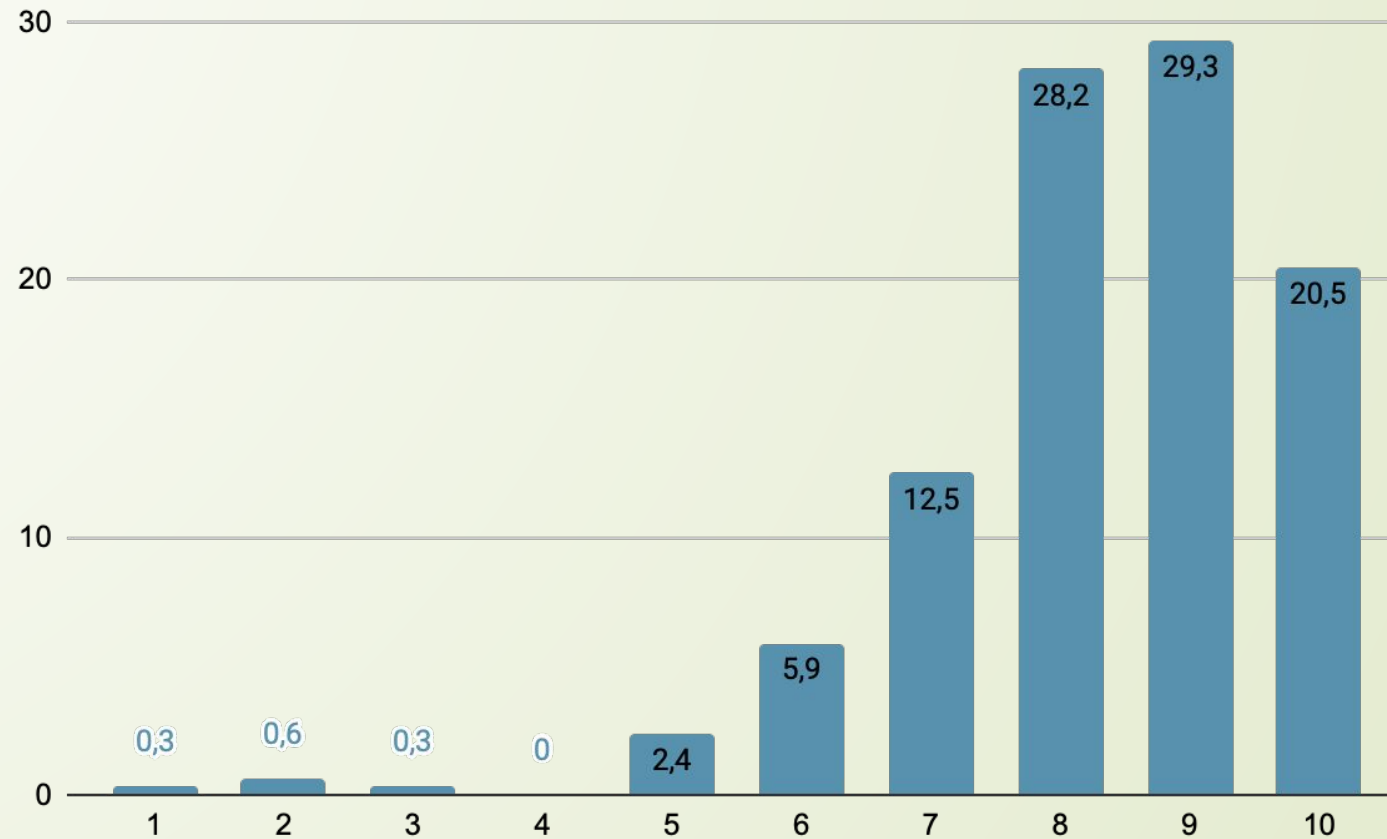
Іноді пропускаю зан...
24,0%

Відвідую усі занятт...
73,0%

- 73% вказують, що вони відвідують усі заняття, які проводяться, 24% іноді дозволяють собі пропустити заняття.

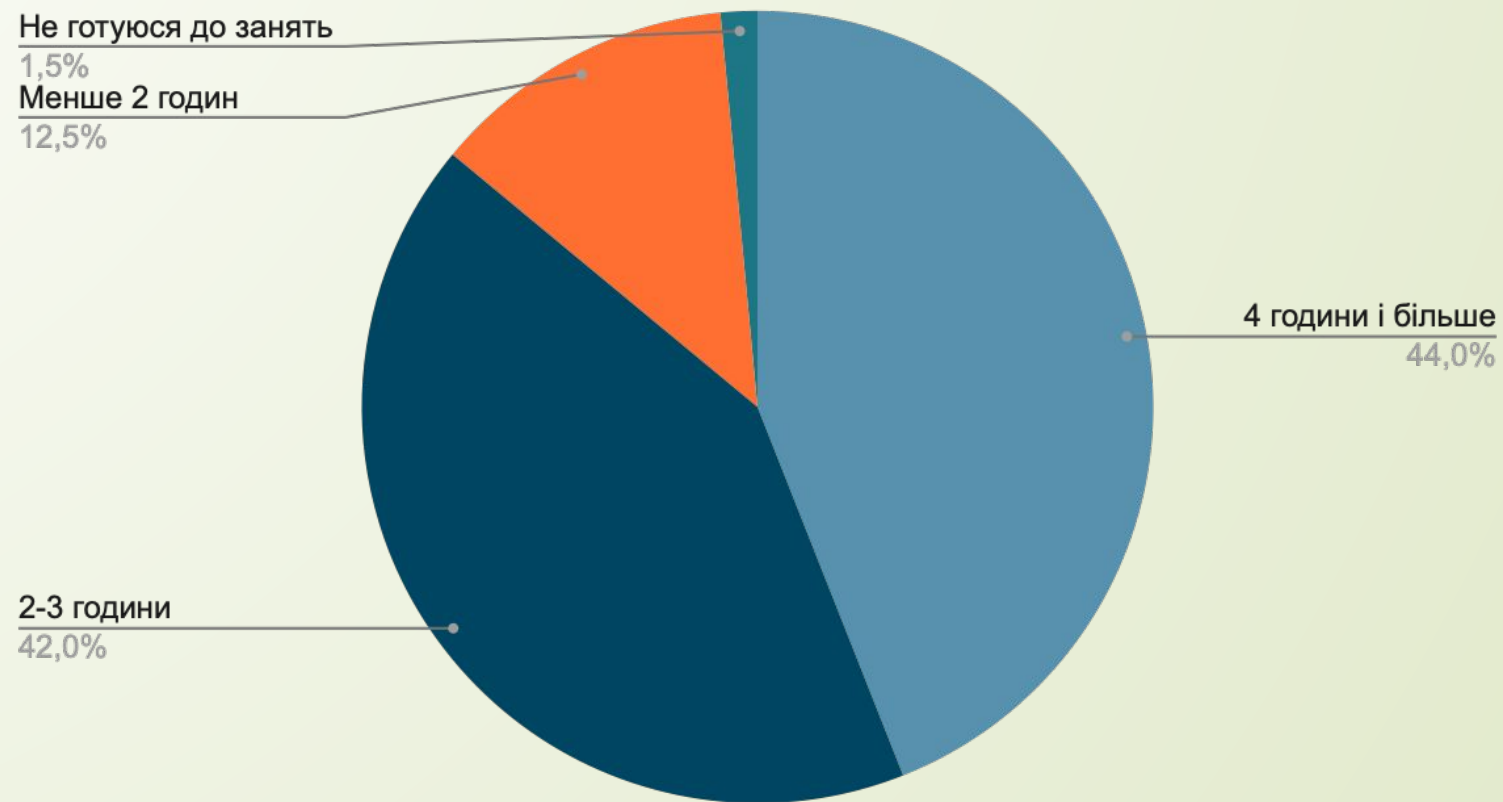


Доступність викладення матеріалу



- Як бачимо, доступність викладання оцінена як достатньо висока, на показники, які переважають в межах від 8 до 10 припадає 78%.
- Студенти найчастіше звертаються за допомогою до рідних, друзів, викладачів.
- Меншою мірою студенти схильні звертатися за допомогою до працівників деканату.

Час для підготовки до занять

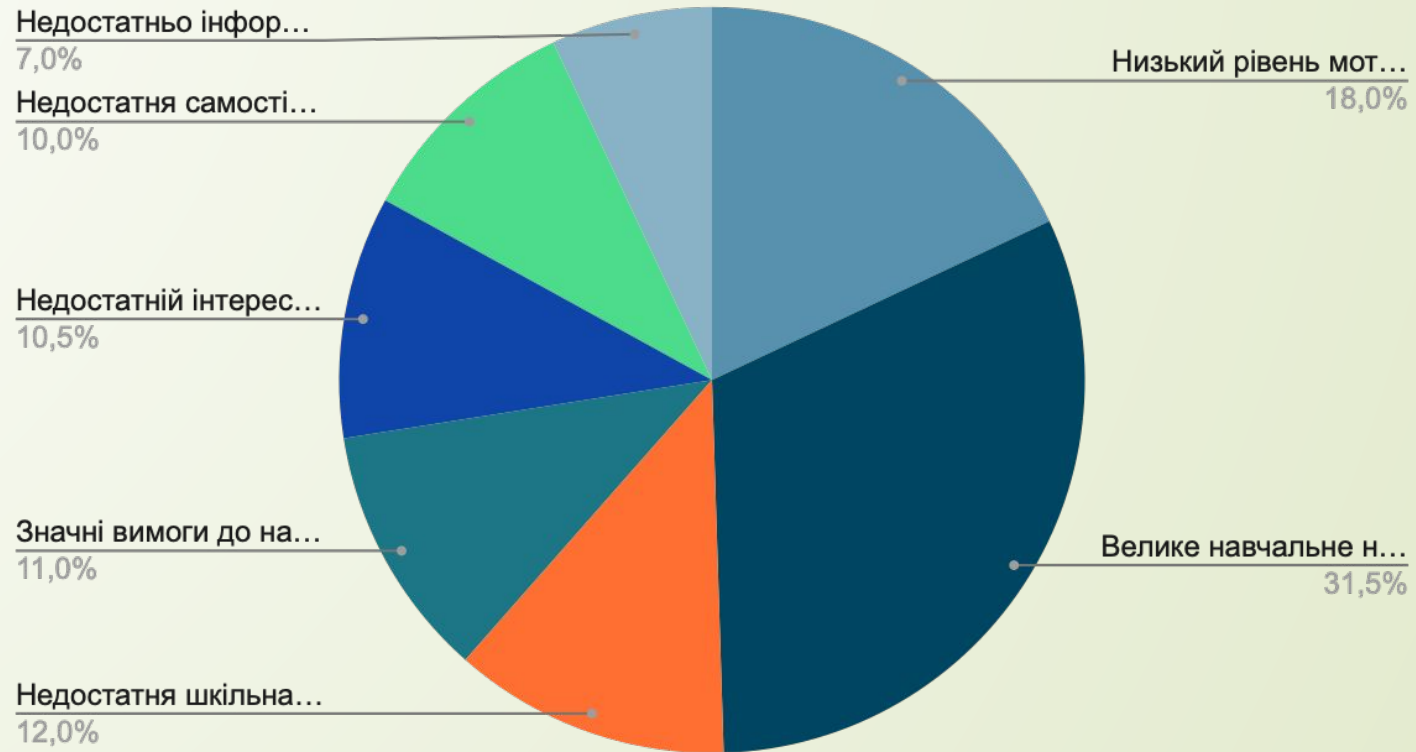


Загальна статистика


- **80%** - повністю задоволеними якістю навчання на факультеті;
- **≈ 50%** - задоволені переліком та змістом навчальних дисциплін;
- **≈ 50%** - зазначають, що заняття проводяться в активній та цікавій формі;
- **78%** - мають власне розуміння виконання завдання для самостійної роботи;
- **97%** - використовують у навчанні сайт ЧНУ (Moodle);
- **Рідко** - респонденти мають конфліктні ситуації;

- Першокурсники більш схильні відчувати внутрішню напругу та тривожність, тобто власні психоемоційні стани.
- Так само респонденти відзначили досить високий рівень невпевненості у своїх силах та власної ізольованості, що потребує звернення до психолога.

Перешкоди у пристосуванні до навчання



- На питання щодо того, що заважає пристосуватись до навчання, **31,5%** вказують на велике навчальне навантаження, **18%** - низький рівень мотивації.



Навчання офлайн

- Під час навчання офлайн, **30%** студентів вказують, що не виникає жодних труднощів.
- **30%** зазначають, що їм доводиться опановувати високий обсяг матеріалу.
- Нерозуміння системи оцінювання відзначають як проблему **15%** респондентів.



Висновки



- Як бачимо, процес адаптації студентів I курсу в цілому оцінений ними як емоційно-позитивний, як щодо взаємовідносин із одногрупниками, викладачами, кураторами, так і щодо освітнього процесу.
- Звісно, залишаються труднощі у пристосуванні до абсолютно нової для студентів форми навчання та оцінювання.
- Внутрішні психологічні переживання, як то тривожність, ізолюваність, напруга потребують уваги та роботи щодо їх корекції.
- Саме така робота здійснюється соціально-психологічним центром при ЧНУ.